



## Guide d'Utilisation

---

**Objet** Ce document présente brièvement les fonctions et usages qu'offre l'application mobile android INS-UPDATE.

---

## Sommaire

<b>1. Téléchargement et Installation .....</b>	<b>4</b>
1.1. Levée de sécurité .....	4
1.2. Lien de téléchargement APK.....	4
1.3. Installation.....	4
<b>2. Recherche de produit &amp; Connexion.....</b>	<b>5</b>
2.1. Scanner un produit pour le rechercher via le scan .....	6
<b>3. Mise à jour du produit .....</b>	<b>7</b>
3.1. Lecture de version .....	7
3.2. Choix du fichier de mise à jour .....	8
3.3. Mise à jour.....	9

## Revisions

Version	Date	Contributeur(s)	Changements
01.00	2025-06-26	MSA	First Release

## Document approval

Version	Redaction	Review	Validation
<b>NAME</b>	MSA		
<b>FUNCTION</b>	Application Developer		
<b>DATE</b>	2025-06-26		
<b>VISA</b>			

## Reference Documents

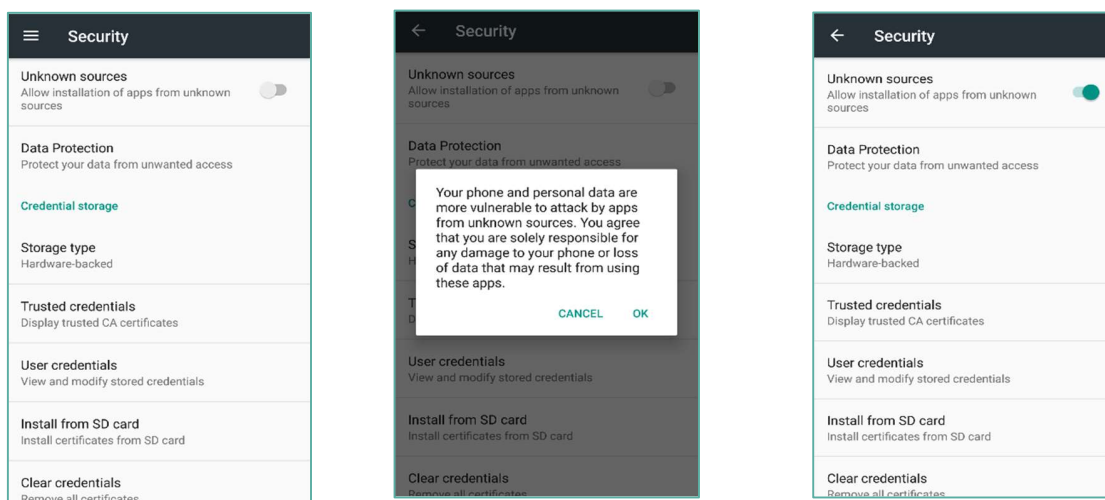
Ref.	Title	Designation

Source : SUPP\_UG0010\_INS-UPDATE\_C3\_01.00\_FR\_2506.docx

## 1. Téléchargement et Installation

Autoriser l'installation d'applications provenant de sources inconnues dans les paramètres de sécurité de votre mobile.

### 1.1. Levée de sécurité



### 1.2. Lien de téléchargement APK

Télécharger depuis le Smartphone android cible :

[https://www.ineo-sense.com/downloads/INS\\_Update\\_v1](https://www.ineo-sense.com/downloads/INS_Update_v1)

### 1.3. Installation

Trouver le fichier APK sur le SmartPhone, l'ouvrir et suivre les instructions.

Une icône sera créée sur les écrans d'accueil une fois l'installation terminée.

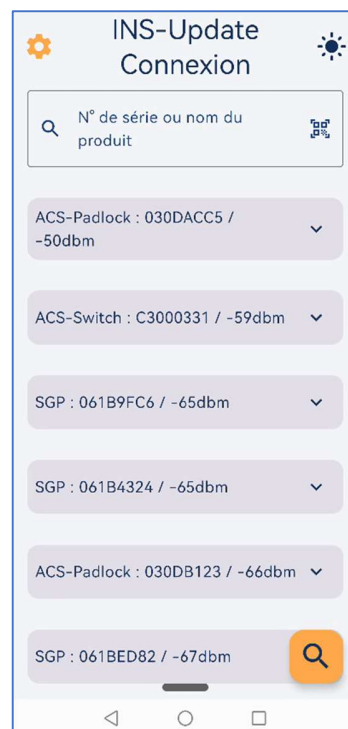
## 2. Recherche de produit & Connexion

**IMPORTANT** Il est nécessaire d'avoir le Bluetooth et la localisation activés et d'avoir accepté les autorisations demandées lors du premier lancement

Lors du lancement de l'application, vous pouvez commencer le scan des produits à proximité en cliquant sur le bouton dans le coin inférieur droit.

Tout les produits compatible sont affichés.

Pour continuer, cliquer sur un produit pour développer l'affichage avec les informations connues en fonction du produit. Un bouton connexion apparaîtra également.



## 2.1. Scanner un produit pour le rechercher via le scan

Pour scanner le produit, cliquer sur l'icône de scan à côté du champ de recherche « N° de série ou nom du produit » : La page de scan s'ouvrira.

Dès que le QR code sera lu, la page se fermera

---

**NOTE** Vous avez la possibilité de zoomer ou dézoomer ainsi que d'allumer le flash du smartphone

---

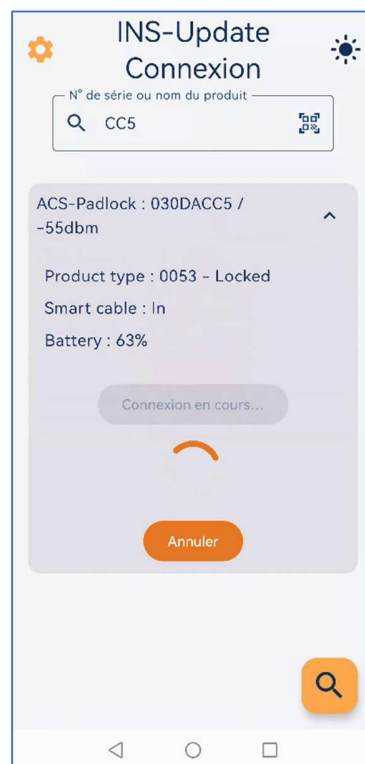


## 3. Mise à jour du produit

### 3.1. Lecture de version

Lorsque l'utilisateur clique sur un produit, une lecture de version sera lancée.

Un Pop-up s'affichera une fois la lecture effectuée (dans le cas d'une erreur, l'utilisateur sera averti), il affichera la version actuelle du produit.



## 3.2. Device connecté

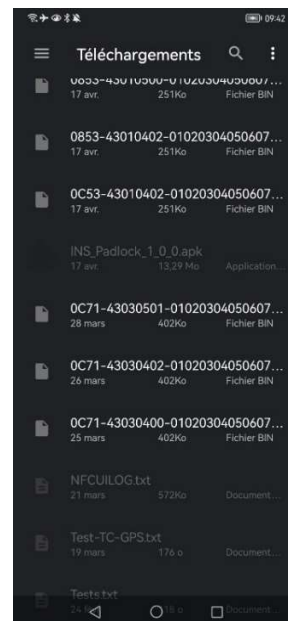
Une fois la lecture de version effectuée, l'utilisateur aura accès à deux boutons :

- Déconnecter
- Sélectionner un fichier firmware



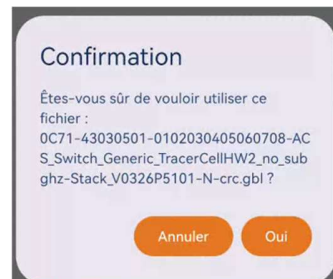
## 3.3. Choix du fichier de mise à jour

Lorsque l'utilisateur aura cliqué sur « Sélectionner un fichier firmware », l'explorateur de fichier du téléphone sera ouvert, l'utilisateur pourra à présent chercher et cliquer sur le fichier firmware voulu.



### 3.4. Mise à jour

Lorsqu'un fichier a été sélectionné, une confirmation apparaît pour confirmer le choix du fichier, si l'utilisateur clique sur "Oui", la mise à jour démarre.



Une barre de progression permettra de suivre l'avancement de la mise à jour



Une fois la mise à jour terminée, un pop-up sera affiché pour en informer l'utilisateur et donnera également l'information de la durée de la mise à jour.