



Guide d'Utilisation

Objet Ce document présente brièvement les fonctions et usages qu'offre l'application mobile android INS-TRACER-CELL-GPS.



Sommaire

1. Téléchargement et Installation	4
1.1. Levée de sécurité	4
1.2. Lien de téléchargement APK.....	4
1.3. Installation.....	4
2. Recherche de Tracer-Cell-GPS & Connexion	5
3. Présentation des pages	6
3.1. Généralités	6
3.1.1. Navigation	6
3.1.2. Application des modifications de configuration.....	6
3.1.3. Rafraichissement des données affichées.....	6
3.2. Status.....	7
3.3. Location	8
3.4. Profile management.....	9
3.5. Location Setup	10
3.6. Transmission Setup.....	11
3.7. Motion Setup	12
3.8. Event Setup.....	13
3.9. Other Setup	14

Revisions

Version	Date	Contributeur(s)	Changements
01.00	2025-03-24	MSA	First Release

Document approval

Version	Redaction	Review	Validation
NAME	MSA		
FUNCTION	App Dev		
DATE	2025-03-24		
VISA			

Reference Documents

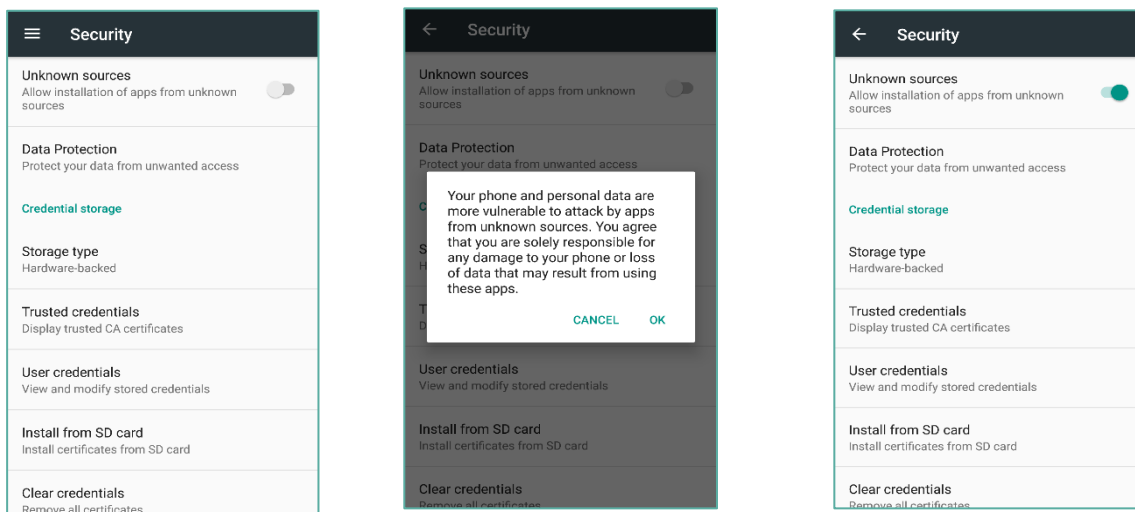
Ref.	Title	Designation

Source : SUPP_UG0004_INS-TRACER-CELL-GPS_C3_01.00_FR_2503.docx

1. Téléchargement et Installation

Autoriser l'installation d'applications provenant de sources inconnues dans les paramètres de sécurité de votre mobile.

1.1. Levée de sécurité



1.2. Lien de téléchargement APK

Télécharger depuis le Smartphone android cible :

https://ineo-sense.com/downloads/INS_Tracer_CELL_GPS_v1.apk

1.3. Installation

Trouver le fichier APK sur le SmartPhone, l'ouvrir et suivre les instructions.

Une icône sera créée sur les écrans d'accueil une fois l'installation terminée.

2. Recherche de Tracer-Cell-GPS & Connexion

IMPORTANT Il est nécessaire d'avoir le Bluetooth et la localisation activés et d'avoir accepté les autorisations demandées lors du premier lancement.

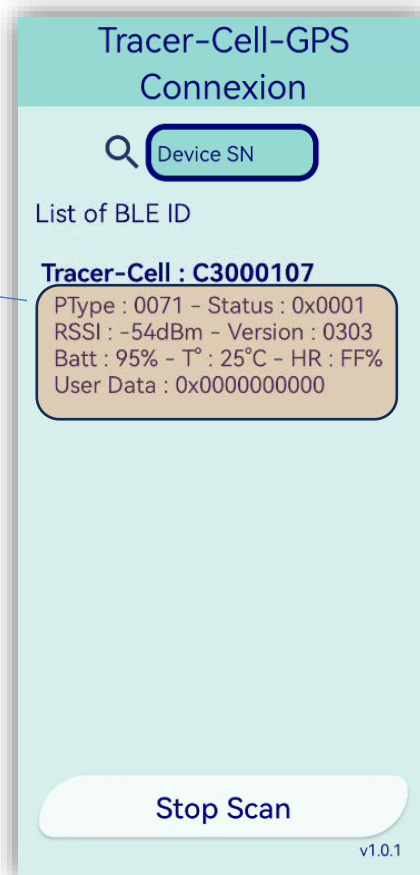
Au lancement de l'application, le scan des Tracer-Cell-GPS commence directement.

A chaque produit trouvé, ce dernier apparaîtra sur l'écran comme ci-contre.

Pour se connecter au Tracer-Cell-GPS, **cliquer** sur le Numéro de Série du produit ou ses informations.

Un popup de chargement apparaîtra pour informer l'utilisateur que la connexion est en cours.

Entrer le PIN Code BLE si demandé (par défaut, 123456). Dans le cas où le produit ne se connecte pas directement après la saisie, re cliquer simplement dessus.



3. Présentation des pages

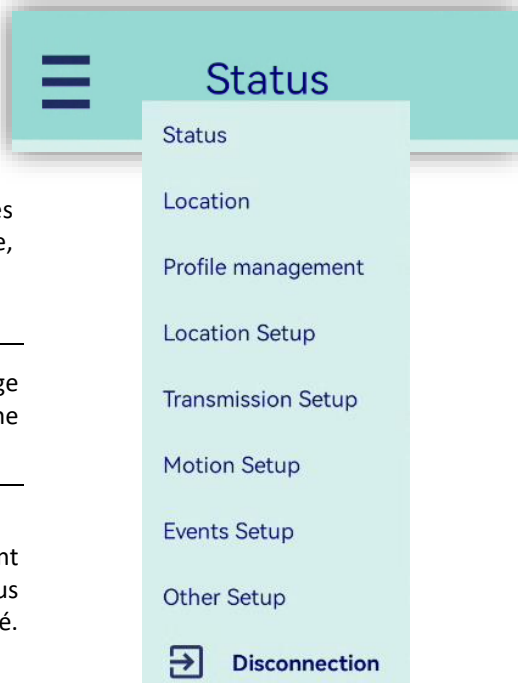
3.1. Généralités

3.1.1. Navigation

Le Burger Menu est disponible au haut à gauche depuis toutes les pages. Ce menu permet d'accéder directement à une page, ainsi qu'à la déconnexion du produit.

NOTE En plus du Burger Menu, la navigation de page en page peut être faite en swipe vers la gauche ou vers la droite, de façon circulaire.

A chaque arrivée sur une page, les informations ne sont collectées depuis le produit qu'une seconde après pour plus de fluidité dans le swipe et ne s'arrêter que sur l'écran désiré.



3.1.2. Application des modifications de configuration

Toute modification sur une page provoque le changement de l'icône Bluetooth en bleu. Cela indique que des modifications sont en attente d'envoi vers le produit. Une fois les modifications saisies, cliquer sur l'icône Bluetooth pour configurer le produit. Une fois fait, un popup indique la fin de l'opération et l'icône redevient grise.

Ce principe reste vrai pour toutes les pages.



3.1.3. Rafraichissement des données affichées

Sur toutes les pages un bouton de rafraichissement est disponible, en cliquant dessus la lecture des paramètres (telle qu'au chargement de la page) aura à nouveau lieu.



3.2. Status

Une fois la connexion effectuée, la page *Status* est ouverte.

Sur cette page l'utilisateur retrouvera plusieurs informations liées au statut du produit.

Il est possible de modifier :

Custom ID 10 caractères hexadécimaux

PIN CODE BLE 6 chiffres

Les autres statuts reportés sont :

LTE-M Statut actuel de JOIN à un réseau

Battery level Niveau de pile restante

Motion counter Nombre d'évènements motion détectés

Shock counter Nombre d'évènements shock détectés


Orientation counter Nombre d'évènements orientation change détectés

Free-fall counter Nombre d'évènements free-fall détectés

Open-case counter . Nombre d'évènements Open-case détectés

Les 2 boutons en dessous ont pour fonction respective de réinitialiser les 5 détections sus-citées et se déconnecter du produit.

Status

S/N : C3000107  Send

Custom ID : 0000000000

PIN CODE BLE : *****

LTE-M : Connected

Battery level : 95%

Motion counter : 0

Shock counter : 0

Orientation change counter : 0

Free-fall counter : 0

Open-case counter : 0

Clear counters

Disconnect

ATTENTION Ne pas oublier de cliquer sur l'icône Bluetooth bleue pour appliquer les modifications.

3.3. Location

Sur cette page, l'utilisateur pourra voir les dernières localisations effectuées grâce au GNSS, Wifi Sniffing et au LTE-M.

Si aucune information de localisation n'est disponible un simple texte sera affiché : « No location »

Dans le cas inverse, le texte sera d'une couleur violette et souligné car il offre la possibilité à l'utilisateur de cliquer dessus afin d'ouvrir une application de carte telle que : Google Maps afin de comparée le point GPS donné par le Tracer-Cell et la position GPS du téléphone.

Les deux boutons permettent respectivement de forcer l'envoi d'une trame de localisation grâce au :

- **Wifi sniffing**
- **GNSS**



3.4. Profile management

Cette page permet de lancer une commande de JOIN LTE-M en cliquant sur le bouton **JOIN Request**. Si le Tracer-Cell-GPS est déjà JOINED, un clic sur ce bouton lui fera lancer à nouveau la procédure de JOIN.

Le bouton **Change mode** permet d'alterner entre le mode opération (« Run Mode ») et le mode Standby (« Storage Mode »).

Le bouton **Factory Reset** permet de remettre le produit dans sa configuration par défaut.

Un clic sur **Save config profile** invitera l'utilisateur à entrer un nom de fichier qui contiendra le profil de configuration du produit actuel.

Un clic sur **Load config profile** permettra à l'utilisateur de choisir un fichier préalablement enregistré afin de charger la configuration dans le produit.



Rappel de la séquence de JOIN OTAA

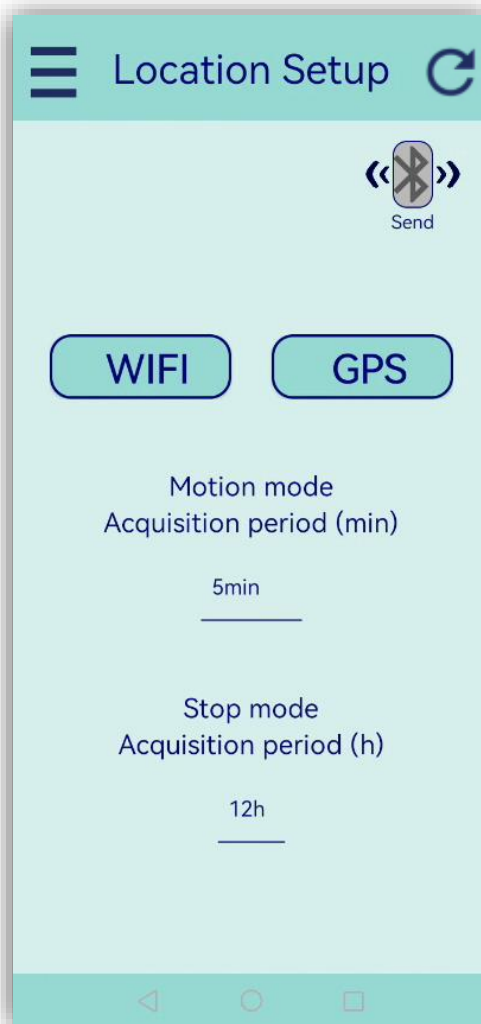


3.5. Location Setup

Sur cette page l'utilisateur peut activer ou désactiver la localisation par Wifi ou GPS grâce aux deux boutons associés.

L'utilisateur pourra également définir les périodes associées aux évènements avec les listes déroulante associées.

ATTENTION Ne pas oublier de cliquer sur l'icône Bluetooth bleue pour appliquer les modifications.



3.6. Transmission Setup

Cette page permet l'activation des envois LTE-M en cliquant sur le bouton **LTE-M**.

Il est également possible de choisir les périodes d'envoi automatique des trames d'événements Motion et Stop avec les listes déroulantes associées.

ATTENTION Ne pas oublier de cliquer sur l'icône Bluetooth bleue pour appliquer les modifications.

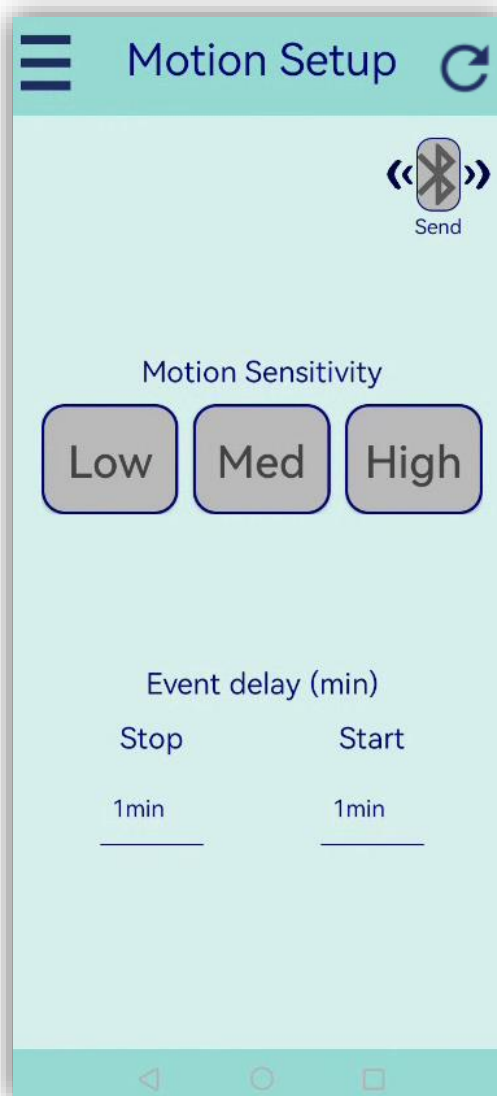


3.7. Motion Setup

Sur cette page l'utilisateur peut régler la sensibilité liée aux événements de Motion en cliquant sur un des 3 boutons associés.

Il pourra également modifier le delay des événements associés grâce aux listes déroulantes.

ATTENTION Ne pas oublier de cliquer sur l'icône Bluetooth bleue pour appliquer les modifications.



3.8. Event Setup

Cette page permet de visualiser la gestion des événements, à savoir s'ils sont envoyés lors d'un événement de localisation ou lors d'une communication LTE-M.

ATTENTION Ne pas oublier de cliquer sur l'icône Bluetooth bleue pour appliquer les modifications.



	Loc.	LTE
Start	<input checked="" type="radio"/>	<input type="radio"/>
Stop	<input checked="" type="radio"/>	<input checked="" type="radio"/>
Shock	<input type="radio"/>	<input type="radio"/>
Orient chg	<input type="radio"/>	<input type="radio"/>
Free-Fall	<input type="radio"/>	<input type="radio"/>
Open case	<input type="radio"/>	<input type="radio"/>

3.9. Other Setup

Cette page permet à l'utilisateur de forcer l'envoi d'une trame :

- **Keep-Alive**
- **Events-Log**

Elle permet aussi d'initialiser la référence utilisée dans les détections de changement d'orientation ainsi que l'angle associé.

ATTENTION Ne pas oublier de cliquer sur l'icône Bluetooth bleue pour appliquer les modifications.

