



Guide d'Utilisation

Objet Ce document présente brièvement les fonctions et usages qu'offre l'application mobile android INS-PADLOCK.

Sommaire

1. Téléchargement et Installation	4
1.1. Levée de sécurité	4
1.2. Lien de téléchargement APK.....	4
1.3. Installation.....	4
2. Présentation des pages	5
2.1. Généralité.....	5
2.2. Page principale.....	5
2.3. Paramétrage	6
2.4. Gestion du verrouillage : NFC	7
2.5. Gestion du profil : NFC	8
2.6. Gestion des câbles : NFC	8
2.7. Connexion INS-Padlock : BLE	9
2.8. Appareil connecté	10
2.9. Statut	10
2.10. Gestion du verrouillage	11
2.11. Gestion du profil.....	12
2.12. Configuration de la transmission.....	13
2.13. Configuration des événements	14
2.14. Configuration TAP	15
2.15. Gestion du câble	16

Revisions

Version	Date	Contributeur(s)	Changements
01.00	04/06/2026	MSA	First Release

Document approval

Version	Redaction	Review	Validation
NAME			
FUNCTION			
DATE			
VISA			

Reference Documents

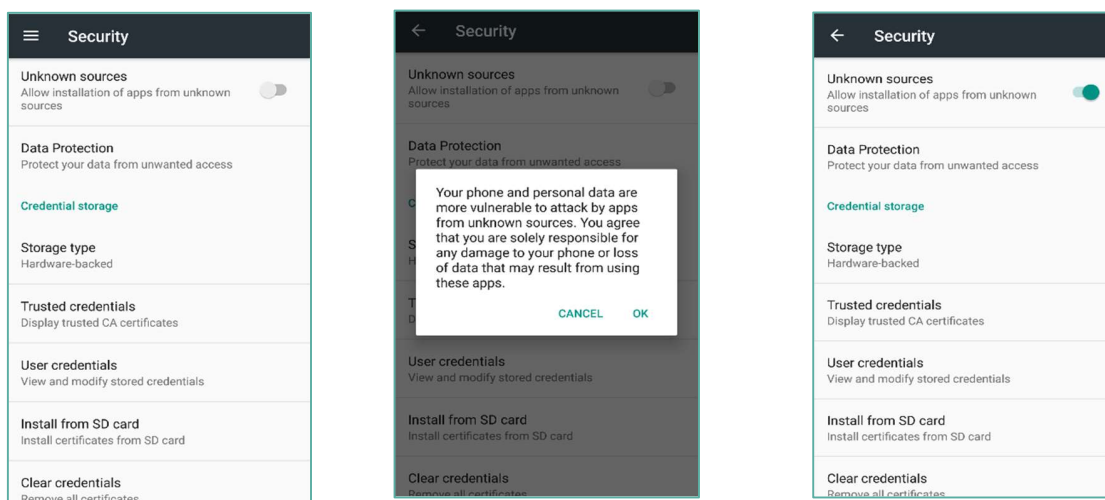
Ref.	Title	Designation

Source : SUPP_UGXXXX_AppName_C3_01.00_FR_YYMM.docx

1. Téléchargement et Installation

Autoriser l'installation d'applications provenant de sources inconnues dans les paramètres de sécurité de votre mobile.

1.1. Levée de sécurité



1.2. Lien de téléchargement APK

Télécharger depuis le Smartphone android cible :

<https://downloads.ineo-sense.com/INS-PADLOCK.apk>

1.3. Installation

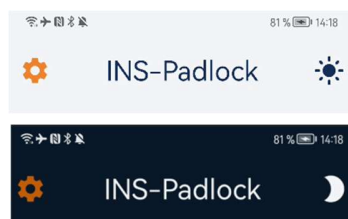
Trouver le fichier APK sur le SmartPhone, l'ouvrir et suivre les instructions.

Une icône sera créée sur les écrans d'accueil une fois l'installation terminée.

2. Présentation des pages

2.1. Généralité

Sur chaque page, un icône situé en haut à droite permet de changer le thème de couleur : Clair / Sombre



2.2. Page principale

Cette page permet à l'utilisateur de choisir le mode de communication vers le Padlock qu'il souhaite utiliser :

- NFC : *nécessite l'activation du NFC*
- BLE : *nécessite l'activation du Bluetooth (et du GPS pour les smartphones ayant une version android inférieure à Android 11)*

L'utilisateur peut également accéder à la page de paramétrage en cliquant sur l'engrenage situé en haut à gauche.



2.3. Paramètres

Sur cette page, l'utilisateur peut choisir la langue de l'application parmi les choix suivant :

- Français
- Anglais
- Espagnol
- Portugais
- Italien

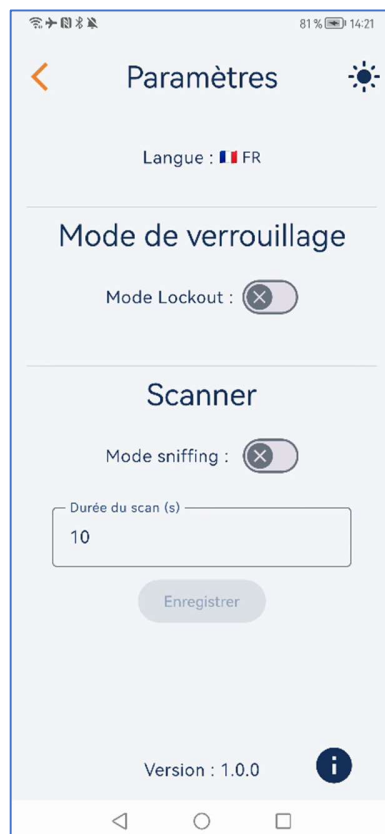
L'utilisateur pourra également choisir le mode de verrouillage :

- Lockout ou non (Le mode Lockout active l'authentification des commandes : userID personnalisable et permet l'utilisation en consignation du Padlock ainsi que le verrouillage superviseur)

Les autres options concernent le scan BLE :

- Mode de scan : sniffing (infini) ou non (durée définie)
- Durée du scan si le mode de scan n'est pas en sniffing

Le bouton d'information en bas à droite de l'écran permet d'afficher les informations d'utilisations de l'application.



2.4. Gestion du verrouillage : NFC

Sur cette page, l'utilisateur peut verrouiller / déverrouiller le Padlock.

Avec la communication NFC, il y a 2 méthodes de communication :

- Approcher le Padlock puis appuyer sur un bouton
- Appuyer sur un bouton puis approcher le padlock



2.5. Gestion du profil : NFC

Cette page permet de changer le mode du Padlock : Opération ou Stockage.



2.6. Gestion du câble : NFC

Sur cette page, la seule action disponible au démarrage est la lecture de version (car elle définira la suite).

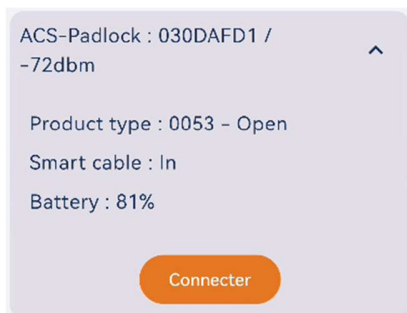
Une fois la lecture de la version faite, l'utilisateur pourra lire l'ID du câble ou bien effectuer le remplacement du câble et suivre la procédure.



2.7. Connexion INS-Padlock : BLE

Afin de lancer un scan BLE, il suffit de cliquer sur le bouton dans le coin inférieur droit, les Padlock détectés seront affichés comme ci-contre :

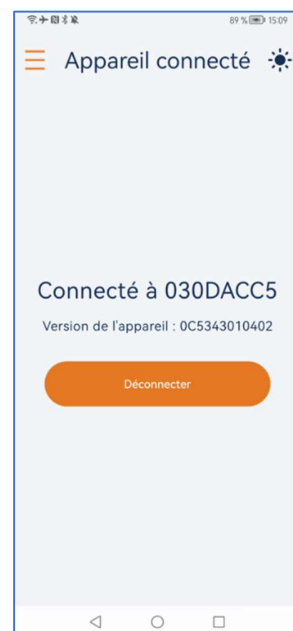
Si l'utilisateur clique sur un des résultats, plus d'informations seront affichées, un bouton de connexion sera également disponible.



2.8. Appareil connecté

Une fois connecté, la version du Padlock est lue automatiquement.

Un menu en haut à gauche est disponible pour naviguer entre les pages.

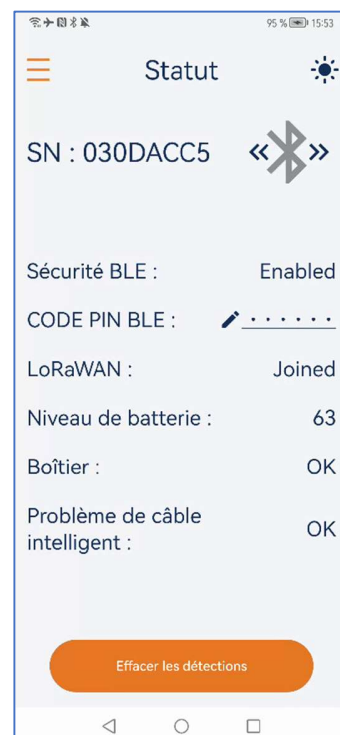


2.9. Statut

Sur la page statut, seront affichés différentes informations.

L'utilisateur peut modifier le code pin BLE du Padlock, l'icône bluetooth en haut à droite s'allumera, un clic dessus écrira le paramètre dans le Padlock.

Le bouton « Effacer les détections » permet la réinitialisation des détections d'ouverture du boîtier et de problème de câble.



2.10. Gestion du verrouillage

Sur cette page, l'utilisateur peut verrouiller / déverrouiller le Padlock.

L'icône bluetooth en haut à droite s'allumera tant que le verrouillage / déverrouillage sera en cours.



2.11. Gestion du profil

Sur cette page l'utilisateur peut effectuer une demande de join (Uniquement si le Padlock n'est pas encore joined)

Il peut également changer le mode du Padlock : Opération ou Stockage.

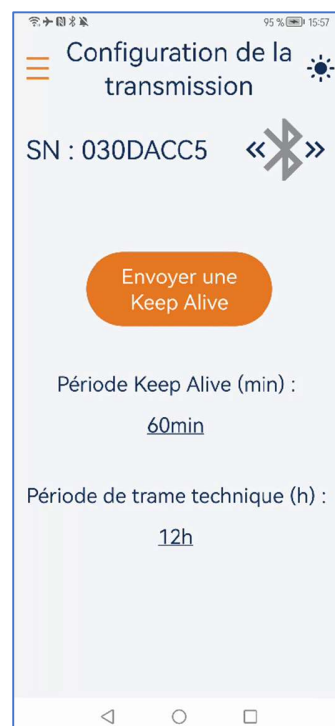
Il existe aussi la possibilité de réinitialiser le Padlock, d'enregistrer un certain nombre de paramètre, ou encore écrire des paramètres précédemment enregistrés.



2.12. Configuration de la transmission

L'utilisateur pourra forcer l'envoi d'une keep alive et définir les périodes de transmission des trames : Keep Alive et Technical.

L'icône bluetooth en haut à droite s'allumera, un clic dessus écrira les paramètres de période dans le Padlock.



2.13. Configuration des événements

Cette page permettra de définir si les événements (Ouverture du boîtier / câble coupé) sont envoyés ou non.

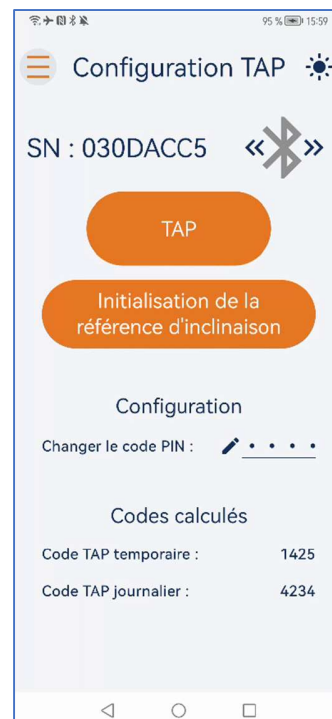
L'icône bluetooth en haut à droite s'allumera, un clic dessus écrira les paramètres d'évènements dans le Padlock.



2.14. Configuration TAP

L'utilisateur peut activer ou désactiver le TAP, effectuer l'initialisation de la référence d'inclinaison, modifier le code PIN et visualiser les codes TAP.

L'icône bluetooth en haut à droite s'allumera, un clic dessus écrira le nouveau code PIN dans le Padlock.



2.15. Gestion du câble

L'utilisateur peut visualiser l'ID du câble, et au besoin, procéder à son remplacement.

